

Vätevattengenerator

Bruksanvisning

MR-05



Vätevattengenerator

Tack för att du har köpt en vätevattengenerator, vänligen läs följande instruktioner noggrant innan du använder produkten.

Produktinformation

Bas



Anslutning för mineralvatten



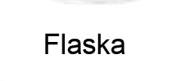
Vätesugare



Lock



Flaska



Vätevattengenerator

Tack för att du har köpt en vätevattengenerator, vänligen läs följande instruktioner noggrant innan du använder produkten.

Produktinformation

Modell	MR-05
Produktnamn	Vätgasvattengenerator
Kapacitet	400 ml
Nettovikt	410 g
Storlek	Diameter: 75±1 mm, höjd: 215±3mm
Arbetstid	Tryck på startknappen två gånger för att elektrolysera 5 minuter, tryck på startknappen tre gånger för elektrolys 10 minuter.
Batteri	Polymer litiumbatteri
Batterikapacitet	1400 mAh
Laddningstid	Ca 3-4 timmar
Strömförsörjning	AC100-240V/50-60Hz, Utgång: DC5V/1A
Arbetstid	8-10 gånger, beroende på vattenkvaliteten.
Koncentration	Elektrolys en gång, vätgaskoncentrationen kan nå upp till 900-1000ppb, medan elektrolys flera gånger, koncentrationen kan nå 2300ppb.

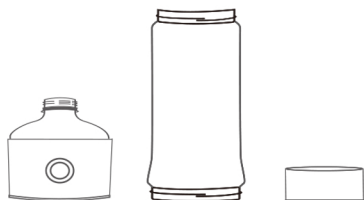
Vätevattengenerator

Installationsmetod för produkten

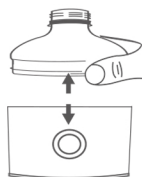
Denna produkt använder vätgas- och syre-separerad elektrolys. metod, den kan elektrolysera väte med hög koncentration.

Installera med generatorflaska:

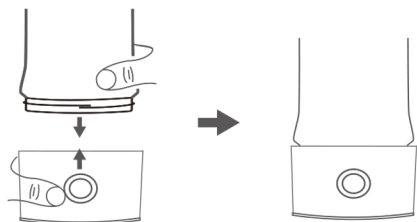
1. Ta ut generatorbasen, flaskan och locket från förpackningslådan.



2. Ta bort mineralvattnet flaskans adapter från generatorn basen.

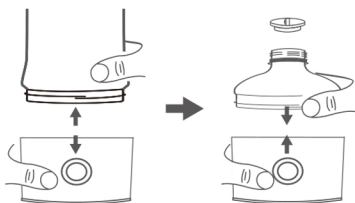


3. Roter för att installera flaskan med generatorbasen, se till att flaskan och basen ansluts tätt till varandra.



Installera med mineralvattenflaska:

1. Roter och ta bort generatorn. flaskan från basen och installera sedan adapter för mineralvattenflaska med basen. Öppna sedan lilla locket på adaptern.



2. Öppna mineralvattenflaskans lock, och se till att det finns vatten i flaskan inte får vara för full, annars kan det vara farligt när flaskan är uppblåst av gas under elektrolysen.



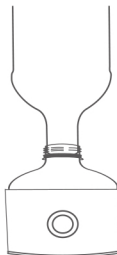
Vätevattengenerator

Installationsmetod för produkten

Installera med mineralvattenflaska:

3. Vänd basen upp och ner och anslut den till mineralvattenflaskan, se till att de är tätt anslutna till varandra.

4. Roterar den upp och ner till normalt läge.



Notering:



Liten adapter är till för liten flaskmynning.

Standardadaptern är avsedd för de flesta mineralflaskor på marknaden.

Monteras med vätesugare:

1. Ta bort skyddet på adaptern.

2. Installera den svarta gummikontakten av vätesugaren med adaptern, se till att de är anslutna med varandra ordentligt.



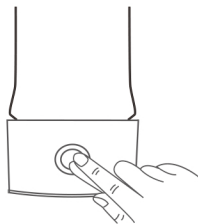
Vätevattengenerator

Användningsmetod

Framställning av vätevattnet:

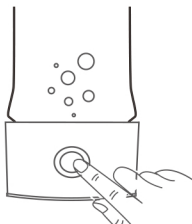
1. Slå på

Tryck på startknappen två gånger och generatoren kommer att elektrolysera 5 minuter, tryck på startknappen 3 gånger kommer den att elektrolysera i 10 minuter.



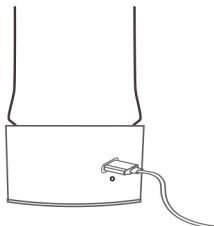
2. Stäng av

Efter 5 eller 10 minuter kommer generatoren stängas av automatiskt. Om du behöver att stoppa generationen manuellt, tryck på startknappen en gång under elektrolysen.



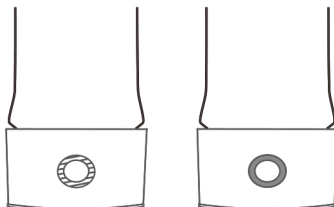
3. Ladda

Använd utgången för 5V/1A mobiltelefon adapter och USB-kabel för att ladda.



4. Arbete

Lysdioden vid basen är blå under arbete, lysdioden blir röd under laddning, och den blir grön när batteriet är fulladdat. Under elektrolys, om lysdioden blinkar rött, indikerar det att generatoren har brist på batteriladdning, var vänlig och ladda det.



RÖD
(laddning)

GRÖN
(fulladdat)

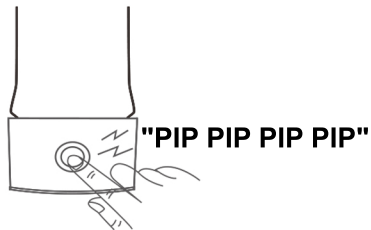
Vätevattengenerator

Framställning av ozonvatten

Ozonvatten kan användas för att rengöra sår.

1. Slå på

Tryck länge på startknappen tills generatorn gör ett pip-pip-ljud.



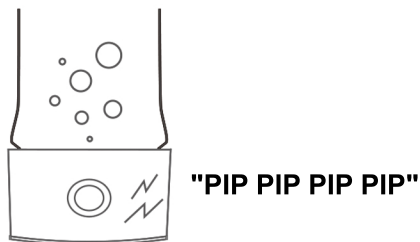
2. Stäng av

Efter 5 minuter upphör varningsljudet och generatorn slutar med elektrolys samtidigt.



3. Drift

Generatorn kommer att ge ifrån sig ett pip-pip-ljud under hela processen, det indikerar att generatorn tillverkar ozonvatten.

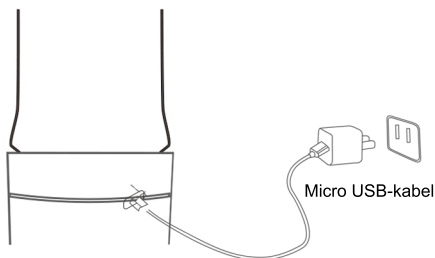


Vätevattengenerator

Hur man laddar

Den här generatoren har ett litiumbatteri. **Vänligen använd strömkabeln som passar till den här generatoren och anslut den.**

1. När LED-lampan längst ner på basen blinkar rött ska du ladda generatoren.
2. Koppla in USB-hane-kontakten i adaptern.
3. Öppna locket för laddningsporten på basens undersida, sätt in micro-B-kontakten av USB-kabeln i basens gränssnitt.
4. Anslut adaptern till den externa strömkällan och sätt sedan på strömmen.
5. Lysdiodlampan (LED) lyser rött under laddningen. När LED-lampan blir grön betyder det att batteriet är fulladdat, dra ut kabeln och stäng laddningsportens lock.



Vätevattengenerator

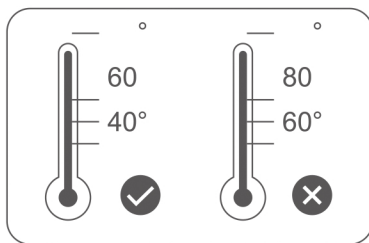
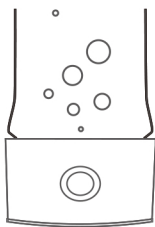
Underhåll

1. Om du upptäcker att det finns vita fjäll inne på kroppen efter att du har använt den en tid, vänligen fyll i med varmt vatten i flaskan för att sänka ner den fjällen och tillsätt sedan lite vinäger eller citronsyra i det varma vattnet. Vänta ett tag och tvätta sedan kalken bårt med rent vatten. Det kan effektivt minska kalkavlagringar och förlänga generatorns livslängd genom att göra ozonvatten mer än 2 gånger varje vecka.

2. Temperaturen på vatten, som sätts i generatoren eller för rengöring av basen, bör vara under 95 °C. Annars kan det varma vattnet förstöra komponenterna av generatoren.

3. När vätgasgeneratoren inte används under en längre tid ska du sätta lite renat vatten i generatoren och täck elektrolysplattan.

Täck över för att hålla elektrolysplattan våt i annat fall kommer jonmembranet inuti att bli ogiltigt på grund av torkning under lång tid.



Vätevattengenerator

Varning

1. Tillgänglig vattenkälla: Vattenkällan bör överensstämma med Kvalitetsnormerna för Dricksvatten. Vi föreslår att du använder mineralvatten på flaska eller i dunk, destillerat vatten eller renat vatten. Lägg inte i någon juice, te eller mjölk, för annars kan det skada elektrolysplattan.
2. Lägg inte i någon ledande metall eller vätska.
3. Innan du använder den här generatoren ska du använda varmt vatten (≤ 95 °C) för att rengöra den en eller två gånger. Häll sedan varmt vatten (≤ 95 °C) i och låt den arbeta 2-3 gånger. Häll bort detta vatten och du kan börja använda generatoren normalt. Vänligen förvara elektrolysplattan våt under daglig användning för att undvika problem som orsakas av torr jonmembran.
4. Innan du använder den här produkten första gången ska du ladda den med en tillämplig ström tills den gröna lysdioden tänds.
5. När du använder den här produkten ska du ta bort elektrolysplattans skydd.
6. Under användning av denna produkt, placera den på ett plant och stabilt bord.
7. Använd inte den här produkten där det finns eld i närheten.
8. När du häller lite vatten i generatoren ska du inte låta den arbeta kontinuerligt över 3 gånger med samma vatten. Annars kommer det att komma ut vatten från avgasventilen på grund av det höga lufttrycket inuti.

Vätevattengenerator

Problem och lösningar

Problem

Lösningar

Det finns en del vatten på den elektrolysplatta när användaren öppnar elektrolysplattans lock för första gången han/hon använder generatoren.

Det är ett normalt fenomen. Vi lägger i lite rent vatten för att blöta elektrolysplattan för att undvika att jonmembranet blir torr och generatoren blir ogiltig.

Under elektrolys, finns det några få bubblor.

När vätgasvattengeneratoren används för första gången, är jonmembranet torrt och permeationseffekten kan vara inte perfekt, vilket leder till få bubblor och låg vätgas koncentration. Men efter att ha elektrolyserat en eller två gånger blir det bättre. Om det fortfarande finns få bubblor efter elektrolys för flera gånger, vänligen använd vatten som har temperatur på ca 50°C för elektrolys, eftersom varmt vatten kommer att påskynda genomträngningen av jonmembranet. Om situationen inte förbättras, håll i en halv flaska vatten och låt det stå i 8-24 timmar, för att få vattnet att helt och hållet tränga igenom jonmembranet. Om du har några frågor kan du kontakta din återförsäljare för att få hjälp.

LED-lampan är släckt när du trycker på PÅ/AV-knappen.

Kontrollera om generatoren är strömlös. Om så är fallet, ladda den. Om du trycker på ON/OFF-knappen när Generatoren är laddad men inte fungerar, kontakta din återförsäljare för att få hjälp.

Generatoren laddas inte.

När du har laddat generatoren under en tid drar du ut strömkontakten och generatoren fortfarande inte fungerar, men när du ansluter den till den externa strömmen fungerar generatoren, det betyder att litiumbatteriet gick sönder. Du kan ansluta med den externa strömmen under elektrolysen, eller så kan du kontakta din återförsäljare för att byta batteriet.

Under elektrolys, uppstår väte bubblor men lysdioden lampa fungerar inte.

LED-lampan gick sönder. Kontakta din återförsäljare för hjälp.

Vattenläckage

Vänligen kontrollera att flaskans kropp och basen är täta, lossa kroppen och sedan dra åt den igen. Om läckage kvarstår kontrollera om det finns gummipackningar i den yttre delen av basen och locket, om det inte finns några tätningar eller någon av packningarna saknas, kontakta din återförsäljare för att köpa några.



Garantikort

Namn: _____ Mobil Kontakt: _____

E-postadress: _____

Beskrivning av felet: _____

Manniskans Resurser AB
Stockholm, Sweden
Tel: +468334908
mail@mr-ab.se
humans-resources.one
aranovich.se